

Под знаком КАЧЕСТВА прошёл 2014 год для ОАО МТЗ ТРАНСМАШ

ПРЕДПРИЯТИЕ ПРОДОЛЖИЛО УКРЕПЛЯТЬ ЛИДИРУЮЩИЕ ПОЗИЦИИ В ОБЛАСТИ КОНСТРУИРОВАНИЯ И ПРОИЗВОДСТВА ТОРМОЗНЫХ СИСТЕМ И ОБОРУДОВАНИЯ ДЛЯ ЖЕЛЕЗНОДОРОЖНОГО ГРУЗОВОГО, ПАССАЖИРСКОГО ПОДВИЖНОГО СОСТАВА И МЕТРОПОЛИТЕНА.

В первый зимний месяц здесь подвели значимые итоги прошедшего периода и наметили планы на будущее.

В уходящем году проверенные временем изделия ОАО МТЗ ТРАНСМАШ получили заслуженное признание. Компания стала лауреатом премии Правительства РФ за успехи в обеспечении высокого качества продукции. Диплом лауреата за разработку и производство тормозного пневматического и электропневматического оборудования подвижного состава железных дорог и метрополитена генеральному директору ОАО МТЗ ТРАНСМАШ Николаю Егоренкову вручил Председатель Правительства РФ Дмитрий Анатольевич Медведев. Данный диплом дает предприятию право использовать эмблему этой награды при представлении заказчиком производимого оборудования.

В 2014 году завод участвовал в шести крупных выставках, в том числе международных. Самой значимой из них стала берлинская «InnoTrans 2014». Впервые в России на данной выставке предприятию был выдан сертификат международного стандарта качества IRIS на русском языке. Он подтвердил успешное прохождение ОАО МТЗ ТРАНСМАШ процедуры сертификационного аудита, в очередной раз продемонстрировав высокий уровень зрелости системы менеджмента бизнеса предприятия.

«Было очень приятно получить этот документ из рук президента НП «ОПЖТ» и старшего вице-президента ОАО «РЖД» Валентина Александровича Гапановича, услышать слова признания и поддержки от генерального директора UNIFE Филиппа Ситроена и генерального менеджера IRIS Бернарда Кауфманна. Это



Вручение ОАО МТЗ ТРАНСМАШ сертификата IRIS на выставке InnoTrans 2014

результат многолетней и насыщенной работы. Мы участвуем в выставке «InnoTrans» с 2008 года. И это каждый раз какие-то новые открытия, контакты, планы будущего сотрудничества. Отраднее, что мы, как представители российского машиностроения, не просто на равных конкурируем с ведущими мировыми производителями, но зачастую представляем разработки, не имеющие аналогов», – говорит об успехе своего трудового коллектива генеральный директор ОАО МТЗ ТРАНСМАШ Николай Егоренков.

Успехи завода подтверждают надёжность и востребованность его продукции. В 2014 году здесь произведён новый образец модуля тормозного оборудования Е.315, вошедший в линейку модулей тормозного оборудования Е.311, Е.300Т, Е.310, Е.315 и Е.311КМ.

Уникальность этих изделий подчёркивается их компактностью, уменьшением веса, снижением стоимости, удобством установки на подвижной состав каждого нового образца. Заказчиками по достоинству оценено это оборудование, ведь до появления первых образцов модулей тормозное оборудование поставлялось в виде блоков электропневматических приборов или отдельных тормозных приборов, которые затем монтировались на локомотиве, а

это было очень неудобно и технологически затратно. За эту разработку ОАО МТЗ ТРАНСМАШ стало лауреатом конкурса ОАО «РЖД» за лучшее качество подвижного состава и сложных технических систем в 2014 году в номинации «Компоненты подвижного состава и инфраструктуры».

Путь изделия от чертежа до продукции растягивается на многие месяцы напряжённого труда. В 2011 году перед специалистами ОАО МТЗ ТРАНСМАШ была поставлена задача создать систему, позволяющую водить длинно-ставные (1500 – 2000 м) тяжеловесные поезда. При этом динамика состава должна быть приближена к динамике грузового поезда, оборудованного электропневматическим тормозом. Другое условие: система должна иметь минимальную стоимость. На первый взгляд, такая задача не имеет решения, так как достичь динамики многовагонного грузового состава, приближающейся к поезду, оборудованному ЭПТ, используя при этом ограниченные средства, невозможно. Однако с поставленным заданием специалисты ОАО МТЗ ТРАНСМАШ успешно справились.

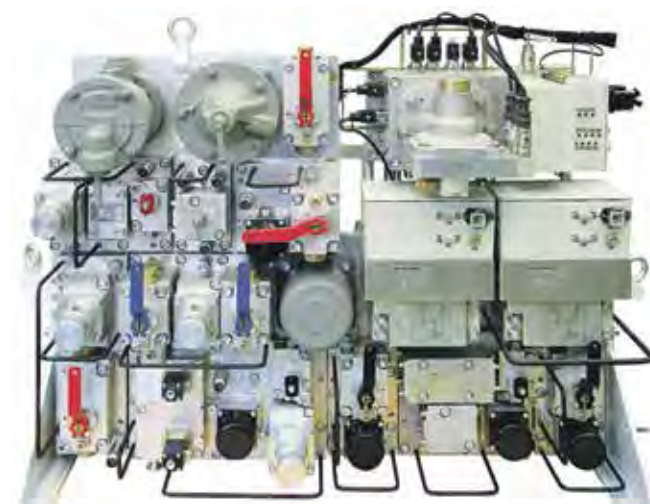
В 2013 году была завершена разработка конструкторской документации, проведены предварительные заводские испытания



Модуль тормозного оборудования Е.311КМ

и присвоена литера О1 системам распределённого управления тормозами поезда РУТП.230, РУТП.130 и РУТП.395 для локомотивов, оснащённых кранами машиниста любого типа, в том числе с дистанционным управлением 230Д и 130, а также краном машиниста 395. В 2012 году были успешно проведены поездные испытания системы РУТП.230 на электровозе ВЛ10-269, оборудованном краном машиниста 230Д, из приписного парка депо Московка Западно-Сибирской дороги. В 2013 году систему РУТП.130 установили на электровозы 2ЭС6 и 2ЭС10, а затем в октябре того же года на участке Иртышское – Базезино использовали с поездами массой 9 тыс. тонн. Система показала исключительно стабильную работоспособность.

ОАО МТЗ ТРАНСМАШ поддерживает самые тесные связи с руководством ОАО «РЖД». Некоторое время назад старшим вице-президентом компании Валентином Гапановичем перед специалистами завода была поставлена задача: по возможности, всё пневматическое оборудование, расположенное в кабине машиниста, перенести в машинное отделение. Новая схема расположения устройств должна была значительно снизить уровень шумности в кабине локомотива,



Модуль тормозного оборудования Е.315

повысить условия комфортности работы управляющего движением, исключить факторы, рассеивающие его внимание за дорогой. Выполнению этого поручения своим появлением обязана целая серия уникальных изделий – кран вспомогательного тормоза локомотива с дистанционным управлением 224Д, клапан электропневматический автостопа с дистанционным управлением 151Д и система распределённого управления тормозами поезда для всех типов кранов машиниста.

У всех этих приборов есть одно важное достоинство – они совместимы с разработанными ОАО «НИИАС» системами безопасности «Клуб-У» и «Блок».

Перечень изделий, выполненных по заданиям ОАО «РЖД», в этом году продолжает Система контроля целостности тормозной магистрали – СКЦТМ. Она состоит из двух универсальных, легко переносимых блоков – головного и хвостового. При полной надёжности проверки тормозной системы грузового состава, проводимой по радиоканалу, она значительно сокращает время работ подготовки поезда.

В список достойных внимания образцов продукции завода, появившихся в этом году, вошла целая плеяда соединительной арматуры для пневматических систем без нарезки резьбы на трубах – кран трехходовой 128 А-01, муфта СТ157-1, соединение с тройником СТ157-4 и другие, всего шесть

наименований. Преимущество этих изделий неоспоримо. Они значительно облегчают процесс монтажа и устраняют одно слабое место любого соединения – резьбу, увеличивая степень свободы трубы в месте соединения. Эта продукция пользуется широким спросом у заказчиков в локомотивном хозяйстве и грузовом подвижном составе при сборке тормозных систем.

Почти аналогичную серию продукции в 2013 году завод запустил и для запорной арматуры – концевые краны 271У, 271БС и соединительная арматура 157. Первые два изделия выполнены в двух модификациях – резьбовые и безрезьбовые. Это было сделано для удобства и возможности применения изделий на грузовых вагонах старого и нового поколения.

Особое внимание на предприятии уделяется разработке и производству тормозных систем для метрополитена.

Для подземных поездов предприятие изготавливает блоки управления фрикционным тормозом 076, 077 тормозного оборудования и клапан срывной для вагонов метрополитена 370. Ещё один блок тормозного оборудования 072 прошёл в ноябре приёмочную комиссию, уже получено разрешение на выпуск в количе-

ствах, необходимых заказчикам в 2015–2016 годах.

Год завершается, но работа предприятия не останавливается ни на минуту. Прочный задел научного потенциала завода на 2015 год составили около 20 заявок на изобретение и полезные модели, а также патенты в количестве более 10, полученные в 2014 году. В ближнесрочных планах ОАО МТЗ ТРАНСМАШ широкое внедрение всех систем РУТП – 395, 130 и 230. Начинаются большие работы с компанией Talgo по созданию тормозной системы электропоезда. Будет продолжаться работа по созданию тормозной системы грузового вагона по европейскому стандарту UIC. Впервые в России широко развернутся работы по созданию технологии управления тормозными системами моторвагонного подвижного состава и скоростных поездов. Будут внедряться модули тормозного оборудования Е.310, Е.311КМ и новейший их образец, уменьшенный по габаритам и весу почти в два раза – Е.315.

Сфера интересов ОАО МТЗ ТРАНСМАШ раскинулась на три континента планеты – Евразию, Латинскую Америку и Африку. Здесь знают и высоко ценят продукцию завода.

В уходящем году ОАО МТЗ ТРАНСМАШ плодотворно сотрудничал со своими партнёрами – ООО «Уральские локомотивы», Новочеркасским электровозостроительным заводом, ЗАО УК «БМЗ», ЗАО «Трансмашхолдинг», институтами и вузами ВНИИЖТ, ВНИКТИ и МГУПС и другими.

«Хочу сказать им спасибо за совместную работу над многими нашими проектами и надеюсь на продолжение укрепления нашего взаимопонимания и взаимопомощи в наступающем 2015 году», – пожелал партнёрам генеральный директор ОАО МТЗ ТРАНСМАШ Николай Егоренков.

93-й год своего рождения завод завершает на мажорной ноте. Можно только пожелать, чтобы текущие и будущие его свершения проходили, как и в этом году, под знаком КАЧЕСТВА.

ВАЛЕРИЙ ОГНЕВ
Фото ОАО МТЗ ТРАНСМАШ